

EE 

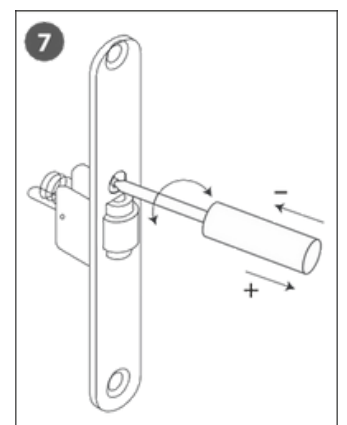
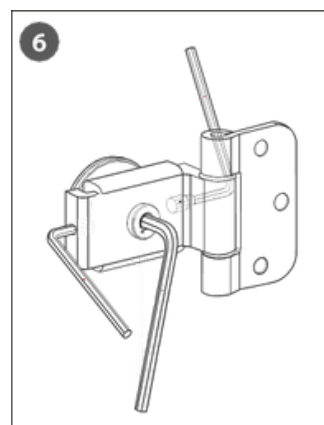
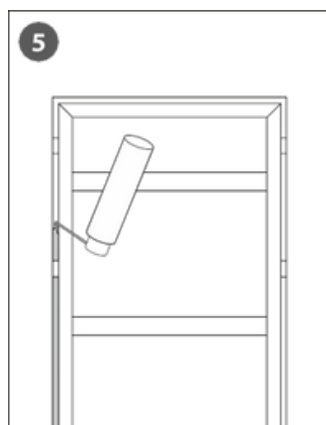
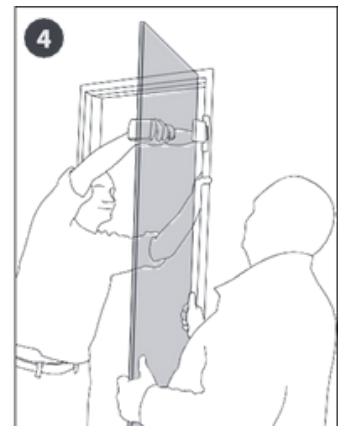
## **PALUME UST KÄSITLEDA JA PAIGALDADA ETTEVAATLIKULT, KUNA KARASTATUD KLAAS VÕIB PURUNEDA, KUI TA NURGDAD JA SERVD PUUTUVAD KOKKU KÕVA PINNAGA!**

Ukse paigaldamiseks on vaja kahte inimest!

Enne toote paigaldamist või kasutamist lugege läbi paigaldus-, kasutus- ja hooldusjuhendid ning garantiitingimused.

1. Asetage pakitud uks tasasele ja puhtale põrandale, punase sildiga pind ülespoole. Seejärel jääb üks paigaldaja hoidma klaasi selliselt, et uks jääb lahtisesse asendisse, teine paigaldaja eemaldab aga transpordiliistu. Kui te soovite vahetada ukse avanemissuunda, siis peab teine paigaldaja tõstma ülalpuu ümber lengi teise otsa.
2. Et vältida paigaldamise käigus klaasi purunemist, asetage uksega kaasas olnud kartongpakend pehmenemiseks ukseava alla põrandale.
3. Viige uks ettevaatlikult ukseava juurde ja asetage see avasse selliselt, et üks paigaldaja jääb ukseklaasi avatuna hoidma, teine paigaldaja hoiab ust aga lengidest.
4. Lengi paigaldamisel kasutage loodi ja vajadusel reguleerige lengi asendit kasutades kiilusid. Esmalt kinnitage kruvidega ukseavasse leng, millele on kinnitatud klaas. Seejärel, sulgedes klaasukse, on võimalik kontrollida teiste lengide õiget asendit ukseavas ning ukse vaba sulgumist.
5. Asetage lengile horisontaaltoed ja tihendage lengi ning ukseava vahelised pilud ehitusvahuga.
6. Sõltuvalt hingede tüübist on võimalik nende abil reguleerida klaasi asendit, reguleerides hinge enda sisepolte ja/või keerates hinged peapoldid lahti ja nihutades klaasi soovitud kaugusele.
7. Kui ukse komplekti kuulub rull-lukk ja paigaldusel tekib vajadus seda reguleerida, siis saab seda teha keerates rull-luku reguleerimispolti, et lukk töötaks vabalt, kuid uks jääks tihedasti suletuks.
8. Paigaldage ukse käepide, olenevalt hingede tüübist nende katted ja lengi kinnituskohdadele kattekorgid.

- Et uks peaks vastu pikki aastaid, soovime puitukse osad töödelda sobiva sauna kaitsevahendiga ning regulaarselt pesta ukseklaasi klaasipuhastusvahendiga
- Et uks sulguks vabalt, soovime aeg ajalt või vajaduse tekkimisel reguleerida ja õlitada lukku ning hingesid.



Saunaukse paigaldusvideo:



[www.andres.glass](http://www.andres.glass)

**Andres Glass Solutions OÜ soovib toodete paigaldamisel kasutada valdkonna spetsialisti abi või teenust. Vältige klaas- ja peegeltoodete nurkade kokkupõrkeid kõvade esemete ja pindadega, nagu betoon, keraamilised plaadid jne.**

### **ENNE PAIGALDAMIST JA KASUTAMIST**

- Enne toote paigaldamist või kasutamist lugege läbi paigaldus-, kasutus- ja hooldusjuhendid ning garantiitingimused.
- Kui juhendid pole arusaadavad või tekib küsimusi, võtke ühendust kauba müünud esindajaga.
- Kontrollige enne paigaldamist, et toode on terve ja defektideta. Defektide avastamisel võtke ühendust edasimüüjaga.
- Ärge paigaldage defektset toodet; tootja ei vastuta tagajärgede ja pretensioonide eest.
- Kontrollige toote sobivust ümbritseva keskkonnaga vastavalt toote spetsiifikale. Puidust raamiga uste puhul vältige otsest veepiiskade sattumist lengidele. Andres Glass Solutions puidust lengidega saunauksed ja -aknad ei ole mõeldud välitingimustes kasutamiseks, juhul kui neid ei ole eelnevalt töödeldud septisaalsete vahenditega.
- Kui puidust dekoratiivkorgid ei püsi korralikult paigas, võib põhjus olla puidu omadustes, väliskeskkonna tegurite mõjus või mõnel juhul korgi mõõtmete väheses erinevuses, mis võib sõltuda tarnijatest. Selle vältimiseks soovitame paigaldades kasutada veekindlat puiduliimi.
- Juhend eeldab, et ruumi seinad on sirged ja täisnurksed. Vajadusel tuleb kohandada mõõtusi vastavalt tegelikule olukorrale.

### **TOODANGU TEHNILISED OMADUSED**

- Andres Glass Solutions kasutab erinevaid matistamise tehnoloogiaid, mis tagavad ühtlase kvaliteedi.
- Kasutatakse erinevate klaasitootjate toodangut, mis võib põhjustada minimaalseid toonierinevusi.
- Kasutatakse erinevate tootjate pakendeid, trükiseid ja furnituuri, mis võivad tehnoloogia, partiide või toote tüübi muutmisel erineda.
- Kõik karastatud klaasiga tooted on märgistatud vastavalt nõuetele.
- Andres Glass Solutions võib kasutada toodetel ettevõtte kaubamärki ja märgistamist.

### **GARANTIITINGIMUSED**

#### **1. Garantiiaeg ja kehtivus**

- 1.1. Garantiitingimused kehtivad vastavalt Eesti Vabariigi ja Euroopa Liidu territooriumil.
- 1.2. Garantii ei välista tarbija õiguste kasutamist, mis tulenevad kehtivatest õigusaktidest.
- 1.3. Garantii kehtib 24 kuud alates arve/ostutšeki väljastamisest ja toote üleandmisest tarbijale.
- 1.4. Remondi korral pikendatakse garantiiaega remondi tegemise ajaks.

#### **2. Garantiitingimuste ulatus**

- 2.1. Garantii hõlmab toote valmistamise, materjali ja konstruktsiooni puuduste kõrvaldamist, mis ilmnevad garantii kehtivusaja jooksul tootja süül.
- 2.2. Tootja ei vastuta ja garantii ei laiene järgmistele puudustele:
  - Kahjustused, mis on tekkinud transpordi käigus ja ei sõltu tootjast.
  - Vääramatut jõud, õnnetus, tahtlikud või hooletud tegevused tarbija või kolmandate isikute poolt.
  - Kahjustused, mis on põhjustatud võõrkehade, vedelike, putukate või äärmuslike tingimuste poolt toote hoiustamisel.
  - Tarbija ei arvesta toote paigaldamisel ja kasutamisel ümbritsevat keskkonda, ehituslikke, ohutusalasid ja muid kaasnevaid eripärasid ja nõudeid.
  - Vale kasutamine, paigaldamine, ühendamine või hooldamine.
  - Toode on paigaldatud ja kasutatud mittetäielikuna või defektsena.
  - Struktuurilised muudatused või toodete modifitseerimine.
  - Loomulik kulumine pärast intensiivset kasutamist.
  - Defektid on põhjustatud ruumi või hoone geomeetria muutustest.
- 2.3. Garantii ei hõlma hooldusjuhendis soovitud töid (puhastamine, reguleerimine jne).
- 2.4. Garantii ei kata kulusid ega kahjusid, mis ei ole seotud toote endaga, vaid tulenesid seosest tootega.
- 2.5. Garantii ei laiene toodetes olevatele tihenditele, hingedele ja lukkudele, kuna nende kulumine sõltub toote kasutamise intensiivsusest ja tingimustest.

### **TARBIJA ÕIGUSED**

#### **3. Tarbija õigused**

- 3.1. Defekti avastamisel on tarbijal õigus kahe aasta jooksul, alates ostukuupäevast, esitada kaebus müüjale.
- 3.2. Kui toote defekt on tootja ekspertiisi tulemusena tõestatud, on tarbijal õigus nõuda toote tasuta remonti või uue tootega asendamist. Tootja määrab, kas toode asendatakse või remonditakse.
- 3.3. Kui defekti ei ole võimalik parandada, on tarbijal õigus nõuda toote vahetamist.
- 3.4. Uuele asendatud tootele kehtib sama garantii kui algele tootele.
- 3.5. Tarbijal on õigus nõuda defektse toote tagasimakset vastavalt ostetud toote maksumusele. Tagasimakse summa ei hõlma muid võimalikke kulusid.

### **KAEBUSTE ESITAMISE KORD JA TINGIMUSED**

#### **4. Kaebuste esitamise kord**

- 4.1. Defekti avastamisel tuleb toote kasutamine kohe lõpetada ja koheselt pöörduda toote müünud esindaja poole.
- 4.2. Kaebuste esitamisel esitage originaal ostudokumendid koos maksekorraldusega, kontaktandmed, toote defekti kirjeldus, fotod ja/või video ning soovitud lahendus.

## **TOOTJA POOLNE KAEBUSTE KÄSITLEMINE**

### **5.Kaebuste käsitlemine**

5.1. Kaebused vaadatakse läbi 15 päeva jooksul alates saabumisest Andres Glass Solutions OÜ-le. Probleemi hindab tootja poolne ekspertiis ning pakutakse parimat võimalikku lahendust.

5.2. Garantiiremont teostatakse mõistliku aja jooksul pärast kaebuse esitamist ja selle läbivaatamist.

5.3. Andres Glass Solutions OÜ ei korralda defektse toote transporti; toote transportimine defekti tõttu on kliendi vastutusel. Klient peab organiseerima ja kandma kõik kulud, mis on seotud toote saatmise ja tagasisaatmisega tootjale.

5.4. Andres Glass Solutions ei pea tootmisdefektiks ja ei vastuta toote kahjustuste eest, mis on põhjustatud garantii tingimuste raames loetletud põhjustel (vt. 2.2.).

### **6.Võimalik vaidluste käik**

6.1. Täiendava hinnangu vajadus

6.1.1. Kui Andrese esitatud järeldused ja lahendus on teie arvates valed ning vajate täiendavat hinnangut, kinnitab Andres oma otsuse vähemalt kuue kuu jooksul alates ostmise kuupäevast, tehes selleks täiendavaid analüüse või kasutades sõltumatut spetsialisti.

6.1.2. Pärast kuue kuu möödumist ostmise kuupäevast peate oma seisukoha kinnitama teie. Kõige lihtsam võimalus on pöörduda teie valitud sõltumatu spetsialisti poole, kes annab olukorrale eksperthinnangu.

6.2. Vaidluste lahendamine

Kui olete pärast sõltumatut eksperthinnangut ja/või Andrese otsuse täiendavat analüüsi endiselt erineval seisukohal, on teil võimalus pöörduda Tarbijakaitse ja Tehnilise Järelevalve Ameti tarbijavaidluste komisjoni poole ning vajaduse korral Maakohtusse.

Kui Andres Glass Solutions OÜ ja kliendi vahel tekivad lahendusi nõudvad olukorrad, usume sõbralikku ja lugupidavasse suhtumisse ning loodame vastastikust mõistmist ja konstruktiivset lahendust.

Andres Glass Solutions OÜ täiustab süstemaatiliselt oma tooteid ja jätab endale õiguse teha toote ehituses muudatusi, mis ei muuda selle tööpõhimõtet.